

ӘОЖ 599.73 <https://doi.org/10.54944/kzbhw565sc60>

Ақсу-Жабағлы қорығында маралдың (*Cervus elaphus*) таралуы мен қазіргі жағдайы

Абилов Ф. Б., Джуманов С. Д.

Ақсу-Жабағлы мемлекеттік табиғи қорығы, Абай көшесі, 34, Жабағлы ауылы, Түлкібас ауданы, 161310, Түркістан облысы, Қазақстан.

E-mail: samat.reserve@mail

Тұжырым: Мақалада Ақсу-Жабағлы қорығында маралды жерсіндірген күннен бастап туршілік сипаттамасы берілген. Олардың биологиялық ерекшеліктері мен жылдар бойы (2003 бастап 2019 ж. дейінгі) динамикасы мен (2013-2017 жж.) маусымдық санақ бойынша сандары туралы инспекторлар мен ғылыми қызметкерлердің бақылаулары келтірілген. Талас Алатауында жер атауларына және таңбалы тастардығы суреттерге қарағанда, маралдар бұл жерлерде ежелгі заманда мекендегені туралы тұжырым жасалып отыр.

Кілт сөздер. Ақсу-Жабағлы мемлекеттік табиғи қорығы, марал, биологиясы, динамикасы, таралуы, қазіргі жағдайы.

Кіріспе

Марал (*Cervus elaphus* Severtzov) - қорықтың аршалы ормандар мен бұталар арасында мекен етеді. Маралдар күндіз қалың арша ағашы мен ұшқат бұталы ағаштар арасындағы жатақтарында жасырынып жатып демалып, кеш батысымен ашық, жазық жерлерде түнделетіп жайылады. Маралдар мүйіздерін тастау мерзімі наурыз айының соңғы он күндігінен сәуір айының басында өтеді. Олардың түлеу мерзімі көктемде наурыз айының соңымен сәуір айы аралығында болса, күзгі түлеуі тамыз айында өтеді.



Сурет 1 – Қасқабұлақ шыңы. т.д. 3041м

Тасқа түскен марал таңбасы

Figure 1– Kaskabulak Peak, 3041 m above sea level.

Deer trail on a stone

Маралдардың күйектену маусымы тамыз айының соңынан басталып, қыркүйек айында өтеді. Олардың төлдеу уақыты маусым айында болады.

Қазіргі таңда кәсіпшілік бағалы нысаны болып табылады.

Аталығының мүйізінде 5 тармағы бар. Құйрығы қысқа. Дене ұзындығы 80-250 см дейін, салмағы 75-340 кг дейін. Бірнеше географиялық түрлері бар (үзбара, марал, вапити және т.б.). Буаздығы 238-245 тәулікке созылады. Бірқатар жерде жойылған. ТМД-да аулауға шектеу қойылған. Маралдарды бұғы өсіру шаруашылықтарында көбейтеді. 8 түрі ХТҚО мен КСРО-ның Қызыл кітабына енгізілген.

Марал - Ақсу-Жабағылы қорығындағы ашатұяқтылар ішіндегі ең әдемі бірақ, саны жағынан дарағы аз, жоғалып кету қауіпі бар жануар. Жылдар бойы табиғат жылнамасындағы маралдың дара санының өсу динамикасы тұрақты емес.

Қорық құрылғанға дейін марал қорық территориясында мекен еткен бе деген сұрақ туындайды. Баяғы заманнан кейбір аймақтар «Маралсай», «Бұғылытөр» және «Марал кешу» атауларымен аталған. Жабағылы өзен бойындағы Бойдақсай 2167 м т.д және Қасқабұлақ шыңындағы 3041 м т.д. тасқа түскен марал таңбалары (петроглифтер) тұрақты мекен етуші жануар екендігіне дәлел. Маралдың мекен ету ортасы, таралу аймағы Жабағылы өзен бойымен – Жабағылытау, Сарқырама, Маралсай, Шошқасай және Қасқабұлақ аңғары; Кіші Ақсу өзені – Жусалы аңғары; Үлкен Ақсу – Жандаралысай аңғары. Сонымен қатар, Ақсу құз шатқалындағы Таяқсалды - Маралкешу. Бұл аталған аймақтардың ара қашықтығы алшақ орналасқан.

Материал және зерттеу әдістері

1947-1950 жылдар аралығында қорық аумағында Табиғат жылнамасы бойынша ашатұяқтылардың 4 түрі тіркелген. Жыл бойы кездестірілген ашатұяқтылар түрі, тұрақты мекен етуші түрі болып табылды. Бұлар – арқар, сібір ешкісі, сібір елігі және жабайы щошқа. Кейбір аймақтардың атауы бойынша, қорық территориясында мысалы, «Бұғылытөр» аймағында бақылаушы Т. Қалдыбековтың айтуынша марал кездестірілген. Жабағылы басы аңғарында қар көшкін орнында Т. Қалдыбековтың әкесі марал мүйізін тапқан. Қорық құрылған жылдары марал қауымдастығы мен өсу динамикасы күрт азайған. Себебі және нақты айғағы анықталмаған (Ақсу-Жабағылы қорығының Табиғат жылнамасы [Chronicle of the nature of Aksu-Zhabaglinsky Nature Reserve] 1947-1950 жж).

Ақсу-Жабағылы қорық территориясындағы жерсіндірілген марал санының санағы.

1951 жылы жерсіндіру мақсатында Алматы қорығынан 4 марал қорық аумағына жіберілген.

I - аталық марал лақап аты «Қайрат-1949 ж.», 1950 жылы 20-қазан айында Кеген ауданы Қоянды аңғарынан ұстаған (ауланған).

II - аталық марал «Мельник-1950 ж.» осы жылы шілде айында Шет-Мерке аймағынан. «Мельник-1950 ж.» марал бұзауы үй жануарларымен еркіндікте өсірілді.

III - аналық марал «Отара-1950 ж.» 1951 жылы Қоянды аңғарынан ұстаған (ауланған).

IV - аналық марал «Зорька-1947 ж.» 1950 жылы желтоқсан айында. 1951 жылы жыл бойы арнайы қоршалған жайылымда, кордон бақылаушысы В.М Жируевтің бақылауында баптап өсірілді.

Арнайы қоршалған жайылымда маралдың күйегі бақыланбады. 1952 жылы мамыр айында 4 марал бір уақытта Жетімсай аңғарына жіберілді. Сол күні марал «Мельник» арнайы қоршалған жайылымға қайтып, осы жылдың қазан айына дейін үй жануарларымен еркіндікте өсірілді. Қайта жіберілген марал жерсінбей, 1953 жылы 11 мамырда ұстап (ауланып), Ташкент хайуанаттар бағына жіберілді. Қорық аумағына жіберілген маралдар Жабағылы өзен бойымен Кіші-Үлкен Қайынды аралығында мекен етті. Күзгі күйегі мен даусын естіп, бақылау мүмкіндігі болмады. Марал санағы 1958 жылы 15-18 қараша күндері тұрақты және бағыт бойынша бақылау жүргізілді. Санақшылар құрамында қызметкерлер Полусухин Р.В., Янушко Н.А., Баранов және Холявка болды (Полусухин Р.В. Марал санағы [Polosukhin R.V. Accounting of deer] 1958 ж. Ақсу-Жабағылы қорығының Табиғат жылнамасы).

1955 жылы марал саны қорық аумағында 7 дараққа жетті. Бақылау барысында бір мезетте 5 үлкен және 2 дарақ жас төлдері кездестірілді. Болжам бойынша Жабағылы өзен бойында тұрақты мекен ету ортасында 2 аналық, 1 аталығы және жас төлдері сақталған. Сонымен қатар, 1955 жылы Кіші Ақсу өзен алқабында геологтар марал кездестірген (Ақсу-Жабағылы қорығының Табиғат жылнамасы [Chronicle of the nature of Aksu-Zhabaglinsky Nature Reserve] 1955 жыл).

Қорық аумағында алғашқы марал санағын жүргізу, дарақ санының өсімін анықтау. Санақ жүргізу әдістемелігін есепке алу және дарақ санының көбеюі туралы ақпарат алу әдістемесін әзірлеуге септігін тигізді. Санақ барысында 6 ересек аналық және 1 аталық.

Бұдан бөлек 5 дара із бойынша төлдері анықталды. Қортындылай келе, 12 дара марал қорық аумағында мекен етеді (Шевченко В.В. Ақсу-Жабағылы қорығының Табиғат жылнамасы [Shevchenko V.V. Chronicle of the nature of Aksu-Zhabaglinsky Nature Reserve] 1958 жыл).

1960 жылы 22 шілдеде қорық аумағына 3 марал (2 аналық және 1 жас аталық төлі) жерсіндірілді. Маралдар Алтай тауларынан әкелініп, 6 қыркүйек күні Жабағылы өзен аңғарына жіберілді (Ақсу-Жабағылы қорығының Табиғат жылнамасы [Chronicle of the nature of Aksu-Zhabaglinsky Nature Reserve] 1960 жыл).

Кесте 1 бойынша 1962-2017 жыл аралығындағы аң санақ қорытынды нәтижесі бойынша маралдың дара көрсеткіші тұрақсыз.

Кесте 1 – Маралдың аң санақ барысында тіркелген дара көрсеткіші
Table 1 – Indicators of deer individuals taken into account when accounting

№	жылдар											
	1962	1965	1966	1970	1971	1990	1991	1993	2006	2007	2008	2009
1												
2	20	Шамамен 25	13	22 (15аналық және 5 аталық+2 жас төлі)	13 қазан айында Қызөлген көл аймағында қаскерлердің (браконьер) қолынан маралдардың атылуы тіркелді	17	20	Шамамен 30	26	21	21	31

№	Санақ уақыты	жылдар								
		2003	2004	2005	2006	2007	2008	2009	2010	2011
1	көктем	2	6	1	14	15	21	13	35	37
	күз	12	16	22	26	21	29	31	42	57
		2012	2013	2014	2015	2016	2017	2018	2019	
	көктем	37	38	34	38	17	12	15	21	
	күз	54	48	51	57	44	21	19	21	

Маралдың қорық аумағында кездестірілген саны мен таралуы

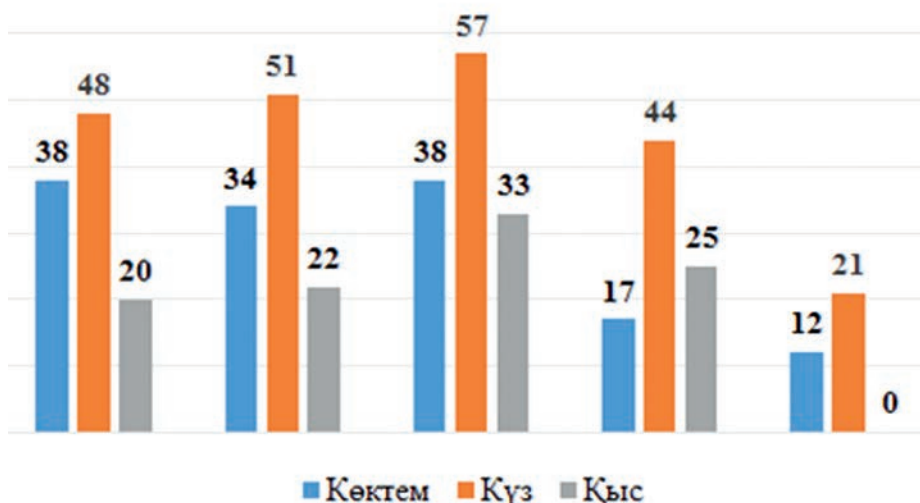
Қараша, желтоқсан, қаңтар айларында маралдар қорықтың төменгі белдеулеріндегі сай аңғарларының оңтүстік беткейлерінде Жабағылы өзенінің сол жағалауы, Бойдақсай өзенінің төменгі ағысы, Маралсайдың күнгей беттерінде, қарға түскен іздерімен жеке дара және 2-3 дара топталып кездесті.

2015-2020 жылдарғы зерттеу-зерделеу дала жұмысы барысында маралдың мекен ету аймағы Жабағылы өзен бойы сол жағалауынан құяр өзен-су жылғалары Сарқырама аңғары; Қасқабұлақ аңғары, өзен бойлап; Жусалы аңғары (кіші Ақсу өзен бойы) Үлкен Қайыңды асуына дейінгі аймақта кездесіп, тіркелді. Жаңдаралы сай, Түйежайлау, Мыңжылқы аралықтары; Таяқсалды, Шепті, Қызжыққан және Маралкешу аймақтарында кездестірілмеді. 2015 жылы қыс мезгілінде кездестірілген маралдардың жоғарғы көрсеткіші Көксала аймағында болды. Дала бақылау жұмыстары барысында және де кордон инспекторларының мәліметтері бойынша кездестірілген маралдың жоғарғы көрсеткіші Айнакөл, Шымбұлақ аймағында болды. Жаз айында кездестірілген марал санының жоғарғы көрсеткіші Жусалы, күзгі кездестірілген марал санының төменгі көрсеткіші Қызөлгенкөл- Сарқырама аралығы болды. Бұл көрсеткіштер тұрақты 13 бағыттағы дала бақылау жұмыстары бойынша және қорық инспекторлары мен қызметкерлерінен жиналған мәліметтер бойынша өңделіп жасалынды (Қаспақов Е. Ақсу-Жабағылы қорығының Табиғат жылнамасы [Karakov E. Chronicle of the nature of Aksu-Zhabaglinsky Reserve] 2013-2016 жыл).

Маралдың салыстырмалы көрсеткіші 2-кестеде 2013-2015 жылдар аралығында өсу динамикасы байқалады. Ал, 2015-2017 жылдар аралығында маралдың өсу динамикалық көрсеткіші төмендеген. Дала бақылау жұмыстары барысында соңғы жылдары жас төлдің өсіп-өну көрсеткіші төмен. Қорық аумағында қасқырдың өсу динамикасы мен таралу, мекен ету аймағы жоғары (кесте 2, сурет 2).

Кесте 2 – Марал санының өсу динамикасы
Table 2 – Dynamics of deer population growth

	2013 жыл	2014 жыл	2015 жыл	2016 жыл	2017 жыл
Көктем	38	34	38	17	12
Күз	48	51	57	44	21
Қыс	20	22	33	25	0



Сурет 2 – Марал санының өсу динамикалық гистограммасы
Figure 2 – Dynamic histogram of deer population growth

2017 жылы қорық аумағындағы аша тұяқты сүтқоректілердің өсіп-өну, таралу және қазіргі жағдайы туралы 15-19.07.17 ж. аралығындағы биотехникалық іс-шара бойынша марал (*Cervus elaphus sibiricus* Severtzov) түріне дала бақылау санағы жүргізілді.

Санақ жүргізу барысында директордың ғылыми жұмыстар жөніндегі орынбасары С. Жұманов, ғылыми қызметкерлер Абилов Ф., Абилов Ж., Ислямов М. және күзет инспекторлары Мамытқұлов Д. қатысты.

3-суретте маралдың мекен ету және таралу аймағына бағыт сызба-нұсқасы құрастырылып, 2 топ құрылды. I-топ құрамы Үлкен Қайыңды, Бойдақсай, Қасқабұлақ, және Жабағылы басы аралығында, Жусалы асуы арқылы Кіші Ақсу өзен бойымен 13 дара марал. II-топ құрамы Жабағылы өзен бойымен күнгей-теріскей бөктерлерімен Маралсай, Жабағылы басы аралығына дейінгі аралықта 8 дара марал кездестірілді. Аң санақ қорытындысы мен бірнеше қайта марал санағын жүргізе, салыстырмалы сараптама жасау барсында 21 дара марал тіркелді.



Сурет 3 – Маралдың мекен ету және таралу аймағына бағыт сызба-нұсқасы

Figure 3 – Schematic diagram of the direction of the deer's range and distribution

Күзгі санақ. 2017 ж. 13-15 қазан аралығында жүргізілген күзгі ірі сүтқоректілер санағының қорытындысы бойынша 3-кестеде жалпы саны 21 дара марал тіркелді, оның 4 аталық, 13 аналық, 4 төлі саналды (сурет 5, 6).

Кесте 3 – Маралдың есепке алу және экстраполяциялық көрсеткіші
Table 3 – Accounting and extrapolation of deer

Жануар түрі	Алаң, алқап, барлығы (мың га)	Түрдің таралу аймағы (мың га)	Таралу аймағы алаңның есепке алу ауданы (мың га)	Таралу аймағы алаңынан есепке алу %
1	2	3	4	5
Марал	Үлкен-Қарасай – Топшақсазы, Ақсай, Көксай, Үлкен-Қайыңды, Жусалы – Қасқабұлақ –Сарқырама- Жабағылы өз. басы- Жабағылы өзен бойы- Кіші-Қайыңды – Ақсу өзені-Мыңжылқы -Жандаралы-Майдантал аңғары	Майдантал аймағы	Үлкен-Қайыңды – Қасқабұлақ, Айнакөл - Жабағылы өз. басы, Жусалы	
	84500 га		барлығы 11443,4 га	13

Есепке алу көрсеткіштері					Экстраполяция көрсеткіштері				1000 га Тығыздығы (дара)
Барлығы (дара)	Аталық (дара)	Ұрғашы (дара)	Биылғы төлдер (дара)	Анықталмаған (дара)	Барлығы (дара)	Аталық (дара)	Ұрғашы (дара)	Биылғы төлдер (дара)	
6	7	8	9	10	11	12	13	14	16
21	4	13	4	-	0,18	0,03	0,09	0,03	0,37

2017 жылы күзгі санақ барысында бақыланған бағыттар бойынша 7-суретте түрдің таралу аймағы мен есепке алу ауданы бойынша экстраполяциялық дара саны көрсеткіштері анықталды (Абилов Ф.Б. Ақсу-Жабағылы қорығының Табиғат жылнамасы [Abilov F.B. Chronicle of the Aksu-Zhabaglinsky Nature Reserve] 2017-2019 жыл).

Қорытынды

Маралдың жыртқыштармен өзара қарым-қатынасы тұжырымдалды. 2018-2020 жылдар аралығында маралдың мекен ету аймақтарында қасқырдың тығыз шоғырлануы байқалуда. Тұз жалақтарға орнатылған фото тұзақтар арқылы кездестірілуі мен жақын маңда қасқыр апандарының тіркелуі.

Қорытындылай келе, марал мен қасқырдың және қар барысының мекен ету аймағы, кездестірілген бағыттары бір-бірімен тұтастай тіркелді. Осыған байланысты марал төлдері жыртқыштың оңай жемтігіне айналуға. Сонымен қатар, маралдың аталығы мен аналығы арасындағы гендік құрамына анықтау, талдау жұмыстарын қажет етеді.

ӘДЕБИЕТТЕР

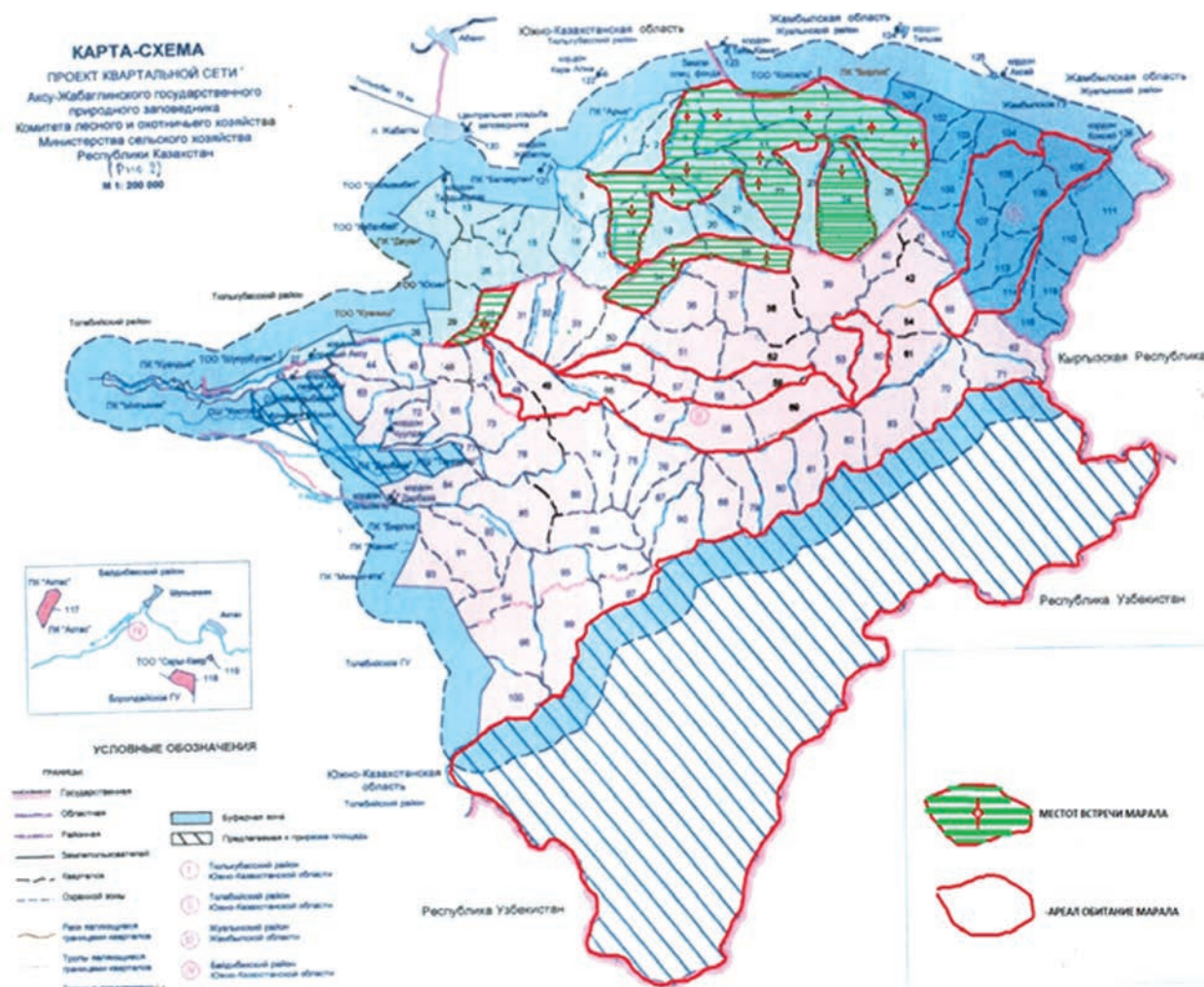
- Абилов Ф.Б. Ақсу-Жабағылы қорығының Табиғат жылнамасы 2017-2019 жыл.
 Ақсу-Жабағылы қорығының Табиғат жылнамасы 1947-1950 жж.
 Ақсу-Жабағылы қорығының Табиғат жылнамасы 1955 жыл.
 Ақсу-Жабағылы қорығының Табиғат жылнамасы 1960 жыл.
 Қаспақов Е. Ақсу-Жабағылы қорығының Табиғат жылнамасы 2013-2016 жыл.
 Полусухин Р.В. Марал санағы 1958 ж. Ақсу-Жабағылы қорығының Табиғат жылнамасы.
 Шевченко В.В. Ақсу-Жабағылы қорығының Табиғат жылнамасы 1958 жыл.



Сурет 5 – Жусалы өзені, аталық марал
Figure 5 – Zhusaly River, male deer



Сурет 6 – Байдақсай тұз жалағы, аналық марал төлімен
Figure 6 – Baidaksai salt marsh, a female with a fawn



Сурет 7 – Түрдің таралу аймағы мен есепке алу ауданы бойынша экстраполяциялық сызба-нұсқасы

Figure 7 – Extrapolation schematic version of the species range and registration area

REFERENCES

- Abilov F.B. Chronicle of the nature of Aksu-Zhabaglini reserve 2017-2019
 Chronicle of the nature of Aksu-Zhabaglini reserve 1947-1950.
 Chronicle of the nature of the Aksu-Zhabaglini reserve, 1955.
 Chronicle of the nature of the Aksu-Zhabaglini reserve, 1960.
 Kaspakov E. Chronicle of the nature of Aksu-Zhabaglini reserve 2013-2016.
 Polusukhin R.V. Deer census 1958. Chronicle of the nature of Aksu-Zhabaglini reserve.
 Shevchenko V.V. Chronicle of the nature of the Aksu-Zhabaglini reserve, 1958.

Абиллов Ф. Б., Джуманов С. Д. Распространение и современное состояние марала (*Cervus elaphus*) в заповеднике Аксу-Жабаглы

Аннотация: В статье приведены сведения о характере пребывания марала с момента интродукции его в заповеднике Аксу-Жабаглы. Приведены сведения о биологических особенностях, их динамике по годам (с 2003 по 2019) и учёт численности по сезонам (2013 по 2017 годы) на основе наблюдений инспекторов, научных сотрудников. Исходя из названий мест в пределах Таласского Алатау и рисунков на петроглифах предполагается, что марал ранее существовал в этих местах.

Ключевые слова. Аксу-Жабаглинский государственный природный заповедник, марал, биология, динамика, распространение, современное состояние.

Abilov F.B., Dzhumanov S.D. Distribution and present state maral (*Cervus elaphus*) IN Aksu-Zhabagli reserve

Abstract: The article provides information on the nature of the stay of the red deer from the moment of its introduction in the Aksu-Zhabagly reserve. Information on biological features, their dynamics over the years (from 2003 to 2019) and counting of the number by seasons (2013 to 2017) based on the observations of inspectors and researchers are provided. Based on the names of places within the Talas Alatau and drawings on petroglyphs, it is assumed that the maral previously existed in these places.

Keywords. Aksu-Zhabaglinsky State Natural Reserve, maral, biology, dynamics, distribution, current state.