

ӘОЖ 599.735.5 <https://doi.org/10.54944/kzblj951bv64>

## «Тарбағатай» МҰТП аумағында мекен ететін сібір елігінің қазіргі жай-күйі

Сакиева Ж.М.

«Тарбағатай» мемлекеттік ұлттық табиғи паркі,  
Шығыс Қазақстан облысы, Үржар ауданы, Үржар ауылы.  
E-mail: [zhanss.sakieva@mail.ru](mailto:zhanss.sakieva@mail.ru)

**Тұжырым.** Бұл мақалада «Тарбағатай» мемлекеттік ұлттық табиғи паркінде мекендейтін, қызыл кітапқа енген сібір елігінің қазіргі жай-күйі мен тіршілік ету ерекшелігі, сондай-ақ соңғы 3 жыл ішіндегі сандық динамикасы қарастырылып, мәліметтер жинақталған.

**Кілт сөздер:** Сібір елігі, биотехниялық шара, көші-қон жолы, ұлттық парк, фототұзақ.

### Кіріспе

Сібір елігі (*Capreolus pygargus* (Pallas, 1771) - бұғылар тұқымдасына жататын жұптұяқты, сүтқоректі жануарлар. Денесінің ұзындығы 100-135 см, шоқтығының биіктігі 75-100 см, салмағы 20-40 кг. Ешкісі мүйізсіз, текесінің наурыз – мамырда толық жетіліп, қараша – желтоқсанда түсетін 3-5 ашалы мүйізі (25–40 см) болады. Құйрығы өте қысқа. Аяқтары жіңішке әрі ұзын. Бірақ, алдыңғы аяғы артқы аяғынан қысқарақ келеді, бұл оның секіріп жүруге бейімделгенін көрсетеді. Ол ені 5-6 метр сайлардан жақсы қарғып өтеді. Қыста түгінің түсі қоңырқай сұр, жазда жирен, жас лақтарының түгінде ашық түсті теңбіл дақтары болады. Бұл жануарлардың иіс сезу қабілеті арқар мен тауешкіге қарағанда кем. Оның есту мүшесі жақсы жетілген. Сондай-ақ бұл аң тамаша жүзеді.



Сурет 1 – Сібір елігі  
Figure 1 – Siberian roe deer

Еліктің бірінші саусағы жоқ, эволюция кезеңінде редуцияға ұшыраған. Қосымша тұяқтары негізгісінен екі есе кіші және артқы жағында жоғары қарай орналасқан, сондықтан олар жүргенде қосымша кіші тұяқтары жерге тимейді. Алдыңғы аяғындағы негізгі сыртқы тұяқтары ішкі тұяқтарына қарағанда кішкене ұзынырақ және үшкір келген, артқы аяқтарында ішкі де сыртқы да тұяқтары бірдей. Аталықтарында алдыңғы аяқтарының ізі домалақтанған және өтпейтін, аналығында сопақтау және жіңішке.

**Мекен етуі:** Біздің ұлттық табиғи парк аумағында еліктің мекендеуіне қолайлы жердің жалпы көлемі 144 мың гектарға тең. Тарбағатай тауының етегінен бастап, Алакөл көліне дейінгі аумақтың барлық жерінде мекен етеді. Бұл аймақтарда тіршілік етуге қолайлы қоныстардың әрбір мың гектарында 3-тен 100-ге дейін елік мекендейтіндігі анықталды. Ал өте жиі қоныстанған мекендерде бір мың гектар жерге 25-40 еліктен келеді.



Сурет 2 – Күзгі көші-қон кезіндегі сібір еліктері  
Figure 2 – Siberian deer during autumn migration

**Тіршілігі:** Бұлар көп некелі жануарлар, аталық және 2-3 аналықтан тұратын кішігірім үйірмен жүреді. Кейде 100 басқа дейін үлкен үйір құрып, 100-120 шақырымға дейінгі жазғы жайылымға көшеді. Бір үйірде 10-15-ке дейін елік болады. Олар үйірінен көктемде лақтары бөліне бастайды. Сонымен қатар, жыл мезгілдеріне байланысты таудың әр түрлі биігіне шығып отырады. Кешке және түнде белсенділігі жоғары. Қалыпты жағдайда жүріп келе жатқанда, ал егер қауіптенсе желге қарсы жатады. Олар бір-бірінен алысырақ жатып, жаудың келгенін уақытында білу үшін үйірмен демалады. Еліктердің жеке мекендейтін аумақтарының көлемі 25-тен 125 гектарға дейін, көбіне 50-80 гектардан тұрады. Қыста еліктер қалың қарды табанына дейін қазып демалады. Қыстың қарлы-боранды кездерінде қалың ағаш, бұта ішін мекендейді. Сондай-ақ қыс қатты, қар қалың болған жылы еліктер бір жерден екінші жерге жайылымдарын ауыстырады. Осы мезгілде еліктер қасқырға оңай жем болады. Қасқырдан басқа еліктің жауы – сілеусін мен барыс. Өте қалың қарда жүре алмайды. Тауда қар қалың түсіп, қатты қыс болған жылдары елік, әсіресе, оның лақтары өлім-жітімге көп ұшырайды. Жаз айларының ыстық мерзімдерінде орман арасында жусап, кешкі салқынмен жайылады. Бір заттан үріккенде елік өте қатты өкірген сияқты дыбыс шығарады.

Еліктер шығаратын дауыс белгілері өздерінің арасындағы коммуникация жолы болып табылады. Жануарлардың тілдесуінде, әсіресе, топ құрып жүргенде белгі береді, көру арқылы қабылдауға шешілген: ерекше қалыптағы тұрыс, қимыл-қозғалыс, құйрық жағындағы «айнаның» түрі.

**Иіс сигналы.** Бас маңайында, маңдайда, аталықтарының мойынында орналасқан бездердің секреттері, қарсылас аталықтарға ақпарат береді, яғни, бұл аумақтың бос еместігін, ал, аналықтарға – бұл жерде көбеюге дайын аталықтың бар екенінен хабардар етеді. Аумақ иесі бұл құпияны өзінің иеліктерін белгілеп қою үшін пайдаланады. Сондықтан да, олар ағаштар мен бұтақтарға сүйкеніп өз иістерін қалдырады.

**Дауыс сигналы.** Еліктер шығаратын дауыс сигналы болады. Сібір еліктері шығаратын дауыс белгілері иттің дауысына ұқсас үрген дауыс. Аталықтары да, аналықтары да бір заттан қорыққанда, қиындықты сезіктенгенде үреді. Еліктің үргені көбіне бір-ақ рет. Кей жағдайларда ғана еліктер он минут ішінде бірнеше рет үреді. Еліктер жиірек бір орында тұрып дауыс шығарады, бірақ жүрген қалыпта да шығара береді. Ол кезде үрген дауысы қысқа бірақ, бірнеше рет қайталанады. Адамдар еліктің үрген дауысын 3 километрден ести алады.

Екінші дыбыс белгісі – бұл ысқыру. Оны естіп қалу қиын болады. Бірақ, ғалымдардың зерттеуінше, бұл дыбысты еліктің аналықтары күйлеу уақытында, аталығы жақындап келе

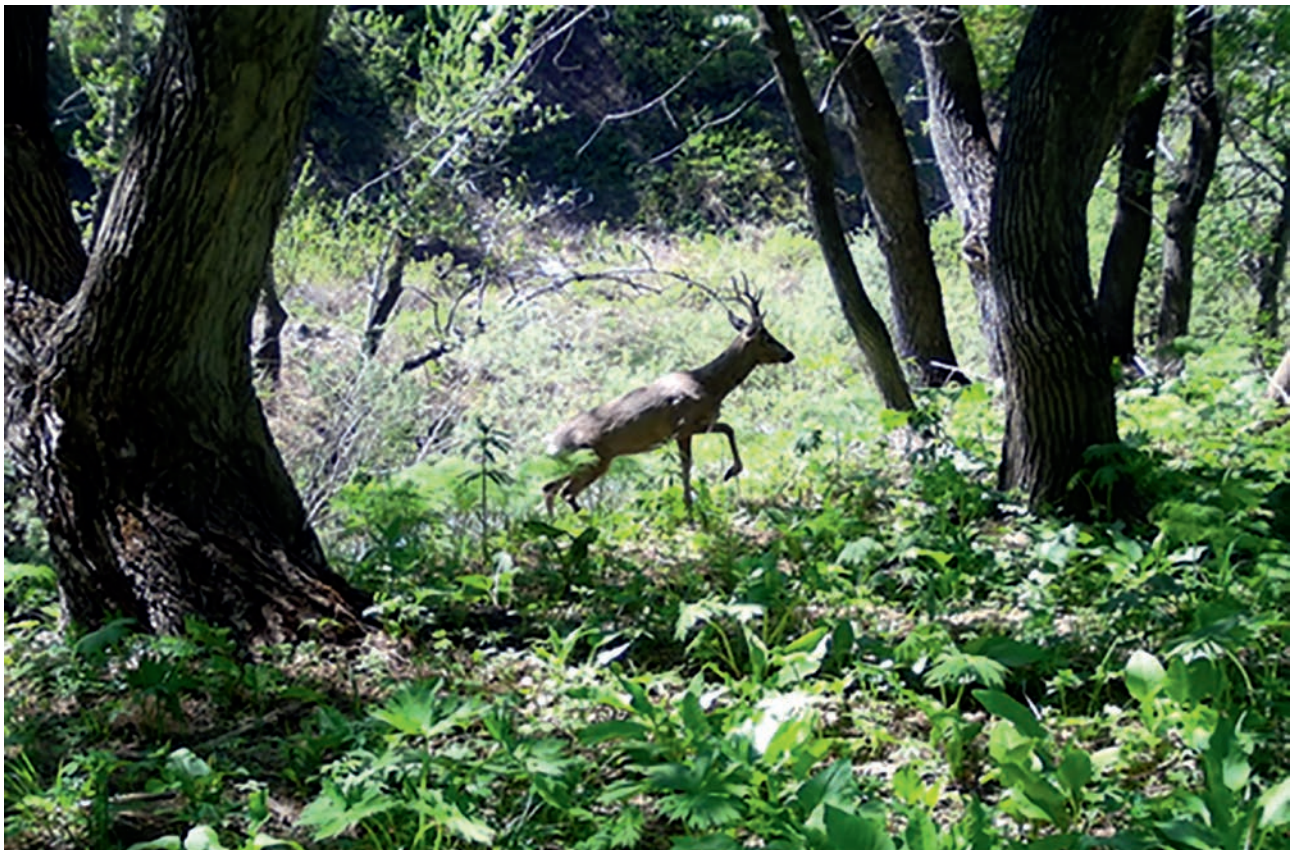
жатқанда аналық өзінің дайындығын «айтады» екен. Елік ысқырығы – жоғары және онша қатты шықпайды. Адам есту мүшесіне ол нәрестенің сыңғыр еткен дауысымен бірдей, бірақ төменгі дыбыс үндестілігінде.

**Қоректенуі:** Жер ерекшелігіне және әр маусымға байланысты елік жүзге жуық өсімдік түрімен қоректенеді. Көктемде, жазда әр түрлі шөп, жасыл жапырақ, жидек, қылқанды ағаштың бұтақтары мен бүршіктерін жейді. Сонымен қатар, жазда шөптен басқа олар жеміс-жидекті, жабайы алмамен азықтанады. Қыс кезінде шөпті қар астынан қазып, немесе қарда абден тебіндеп жайылады. Иіс сезімі жақсы жетілгені соншалық 40 сантиметр қардың астындағы қынаны иісінен біліп, ашып жейді. Жас ағаштардың сабағы мен жапырағын, бүршігін кеміріп қорек етеді.

Ең жақсы деген еліктердің жайылымы – жас өркенді, жас жапырақты, кесілген ағаштарға шығатын жапырақты шыршалы орман. Мұндай жайылымдар нәрлі бұтақты азықтың көп шоғырлануымен ерекшеленеді. Екі-үш жыл тұрған кесілген ағаштардың қоры тұрғылықты көшеттерге қарағанда 8-9 есеге көбейеді.

**Көбеюі:** Еліктің күйлеу мерзімі тамыз-қыркүйек айларында басталады. Еркек еліктің жыныстық қабілеті 3-4 жасында, ұрғашысы үш, сиректеу екі жасында жетіледі. Шілде – тамыздан бастап 9 ай көтереді. Көбіне егіз, сирек 1-3 лақ табады. Ұрғашы еліктер бір жарым жасында мамыр-маусым айларында лақтай бастайды. Тоғыз айлық жүктіліктен кейін шөпке тығылып, тек 7-8 күннен кейін анасына ілесетін екі лақты (кейде үш) дүниеге әкеледі. Лақтарын 6-8 ай сүтімен қоректендіреді. Жаңа туған лақтарының түсі теңбіл келеді, бірақ бұл жолақ үш-төрт айдан кейін кетіп қалады. Еліктер 11-12, кейде 16 жылға дейін тіршілік етеді.

Сібір елігі аймақтың барлық аумағын мекендейді және фондық түрге жатады, көп таралған аңдардың бірі. Осындай «танымалдылықпен» түрлер үнемі антропогендік әсерге ұшырайды, бұл мезгіл-мезгіл қолайсыз табиғи жағдайлармен бірге ауыл шаруашылығы да популяцияның мөлшері мен құрылымына кері әсерін тигізеді. Адамның және табиғаттың түрлерге әсер ету әдістерін жануарлар дүниесін және олардың тіршілік ету ортасын қорғауға арналған арнайы уәкілетті органдардың қорғау және бақылау шараларымен, сондай-ақ олардың санын сақтау мен көбейтуге бағытталған шаралармен тікелей байланыста түрді зерттеу, нақты нәтижелер береді, олардың негізінде қабылданған шаралардың тиімділігіне баға беруге болады (Қыдырбаев, Бекенов [Kudyrbaev, Bekenov] 2006; Ысқақов [Iskakov] 2009; Сабанеев [Sabaneev] 1988; Данилкин [Danilkin] 2006; Жұмаділов [Zhumadilov] 2005).



Сурет 3 – Фототұзақ мәліметі бойынша Саясу сайындағы сібір елігі  
Figure 3 – According to the camera trap, the Amur deer in the Sayasu Gorge

Жануарлардың экологиялық топтарының арақатынасымын байланысты жануарлардың түрі ғана емес, құрылымы да өзгереді. Бұрынғысынша шөпқоректілер басым болғанымен, биоценозда түбірімен қоректенетін және талғаусыз қоректенетін жануарлар үлкен рөл атқара бастайды. Жартылай шөлейт аймақтарында еліктер жыл бойы жайылады. Таулы аймақтарда субальпілік белдеуге дейін көтеріліп, аса қатты жартасты жерлерден өздерін аулақ ұстайды. Басқа сүтқоректі жануарларға қарағанда еліктер өте сезімтал, адамзатқа тез үйреніп кетеді.



Сурет 4 – Сібір елігінің көші-қон жолының сызбасы  
Figure 4 – Amur deer migration path scheme

**Саны:** Еліктерге санақ жүргізгенде санақ әдістерінің барлық түрлері қолданылады. Яғни, санақ жүргізуде уақыт, кездескен жануарлар саны немесе олардың іздері, алған бағыттары ескеріледі.

Кесте 1 – «Тарбағатай» МҰТП аумағындағы соңғы 3 жыл ішіндегі еліктің саны  
Table 1 – The number of roe deer in the territory of the State Enterprise «Tarbagatai» for the last 3 years

2018 ж.	2019 ж.	2020 ж.
291	275	267

«Тарбағатай» МҰТП аумағындағы сібір елігінің саны 2018 жылы 291 бас, 2019 жыл 275 бас, 2020 жылы 267 басты құрады. Ұлттық парк құрылғанға дейін сібір елігін антропогендік факторлардан қорғайтын ешқандай шектеулер болмаған. Сондықтан сібір елігінің саны аз болған. 2018 жылы ұлттық табиғи парк құрылғалы сібір елігінің санының күрт өсуін байқауға болады.



Сурет 5 – Қасқырдың шабуылынан өлген елік. Сурет авторы: Аринов Г.  
Figure 5 – A deer killed by a wolf. Photo: Arinov G.

2018 жылдан бастап түрлер санының динамикасын талдай отырып, біз 2019 жылы елік санының айтарлықтай өсуін байқаймыз. Ал 2020 жылы еліктер санының азаюының себептері: миграциялық жолдағы үй жануарларының әсерінен ығыстырылуы, 2016 жылы жануарларды аулауға тыйым салынғандықтан, жыртқыш жануарлардың саны өсіп, еліктерге шабуыл жасауы факторлары жиі кездесуде. Еліктерді қорғаудың қарапайым биотехниялық шараларын өткізу (жыртқыштармен күрес, қарлы қыста қоректену және т.б.) бұл шаруашылықтарда еліктер популяциясының тығыздығының жоғарылауына мүмкіндік береді.

#### Қорытынды

Еліктің «Тарбағатай» МҰТП аумағындағы жүргізген санақ нәтижелерін қорытындылай келе, елік санының жоғарылағанын байқадық. Бұған биотехниялық шаралардың ережеге сай жүргізілуі, оттықтар мен тұздықтардың жаңартылуы өз нәтижесін көрсетті.

Ұлттық табиғи парктегі жабайы жұптұяқтыларды қорғау, санын сақтау және арттыру үшін биотехниялық қорғау шаралары жүргізіліп отырады.

Сонымен қатар, фаунаны қорғаудың негізгі шараларына халық арасында бұқаралық ақпарат құралдары, агитация сияқты түсіндіру жұмыстарын топтық патрульдер ұжымы арқылы броконьерлікпен күресу болып табылады. Жануарлардың санын есепке алу жыл сайын өткізіледі, алынған мәліметтермен салыстыру жұмыстары жүргізіліп соған орай, биотехниялық және қорғау шараларын жоспарлайды.

#### ӘДЕБИЕТТЕР

- Данилкин А.А. 2006. Аңшылық шаруашылығындағы жабайы тұяқтылар. ГЕОС. Б. 150-185.  
Жұмаділов Ә. 2005. Қазақстанның хайуанаттары. Алматы. Б. 43-54.  
Қыдырбаев Х., Бекенов А.Б. 2006. Қазақстанның аң байлығы. Алматы. Б. 8-22.  
Сабанев Л.П. 1988. Аңшылық жануарлар. Алматы. Б. 34-56.  
Ысқақов С. 2009. Қазақстанда мекендейтін аң-құстар. Алматы: Қазақстан. Б. 58-70.

## REFERENCES

- Danilkin A. A. 2006. Wild ungulates in hunting economy. GEOS. P. 150-185.  
Iskakov S. 2009. Animals and birds living in Kazakhstan. Almaty: Kazakhstan. P. 58-70.  
Kurdyrbayev H., Bekenov A. 2006. Animal wealth of Kazakhstan. Almaty. P. 8-22.  
Sabaneev L. P. 1988. Hunting animals. Almaty. P. 34-56.  
Zhumadilov A. 2005. Zoos of Kazakhstan. Almaty. P. 43-54.

### **Сакиева Ж. М. Современное состояние сибирской косули, обитающей на территории ГНПП «Тарбагатай»**

**Аннотация:** В данной статье рассмотрены современное состояние и особенности обитания занесенной в Красную книгу сибирской косули, обитающей в Государственном национальном природном парке «Тарбагатай», а также количественная динамика за последние 3 года и обобщены данные.

**Ключевые слова:** сибирская косуля, биотехническое мероприятие, миграционная дорога, национальный парк, фотоловушка.

### **Sakiyeva ZH. M. The current state of the siberian roe deer living on the territory of the state SNNP " Tarbagatai"**

**Annotation:** This article examines the current state and features of the life of the Siberian roe deer, which lives in the Tarbagatai state National Natural Park, listed in the red book, as well as the quantitative dynamics over the past 3 years, and summarizes the data.

**Keywords:** Siberian roe deer, biotechnical event, migration road, national park, camera trap.